



Fig. 134. — Sant Pol de Mar : Mur divisorí entre les plataformes inferior i central de la fortificació romana

reomplí amb pedres i terra, el lloc de la qual no és ara aparent. Tampoc no es veu on era l'entrada del recinte ni com es passava d'una plataforma a l'altra, coses que tal vegada es podrien determinar amb una excavació.

En tota l'extensió del recinte hi ha molta terrissa romana fragmentada i escampada pel sòl, predominen els fragments de *tegulae*, els d'àmfora, hi trobarem peces triangulars amb un dels costats en segment de cercle, destinats a construir columnes cilíndriques d'obra, i per fi s'hi han recollit alguns fragments de terra sigil·lata.

Es tracta de segur d'una fortificació romana que vigilava el camí de la costa. Aquest, que passa ara exactament al costat de la mar, salvant amb obres de fàbrica i amb talls artificials els roquissers i torrenteres, anava més endins, i aprofitava els colls que queden entre els turons que formen la serralada de la Maresma.

En aquest lloc existia un camí conegut avui encara amb el nom de camí vell de Calella, que passava al peu d'aquest turó, rodejant-lo per l'E. i pel S. abans de creuar el torrent de Morè o de les Valls, camí que degué ésser utilitzat ja a l'època romana i probablement abans, el qual es trobava perfectament vigilat per la fortificació descrita.

Per fi a Sant Pol mateix, fa molt de temps (més de 50 anys), en remoure les terres per a fer el carrer de Manzanillo, es descobrí el basament d'una columna toscana (feta d'un sòcol, un torus i un filet) d'uns 50 cm. de diàmetre, una tuberia de plom i una quantitat de monedes (emporitanes, de C. L. Cèsar, de la colònia romana de Nimes, de Claudi, de Nerò, de Constanci, de la família Licinia i altres). El Sr. Pere Coromines féu obrir recentment un pou al costat d'on hi ha encara el basament de columna citat i a un metre de fondària hi trobà gran quantitat de bocins de teula romana, fragments informes d'aram i en el tall de la terra es notava un nivell que sembla correspondre al del terreny a l'antiguitat. — J. DE C. S.-R.

### El temple romà de Barcino : Descoberta d'elements de la cornisa

L'any 1836 la Junta de Comerç de Barcelona féu practicar excavacions a l'àrea de l'antic temple dirigides per l'arquitecte Antoni Celles. Les obres verificades a les Cases dels Canonges, venudes fa poc a la Diputació de Barcelona, foren ocasió de la descoberta de diversos carreus de la cornisa i de la pràctica d'excavacions continuació, al cap d'un segle, de l'obra iniciada per la benemèrita Junta de Comerç.

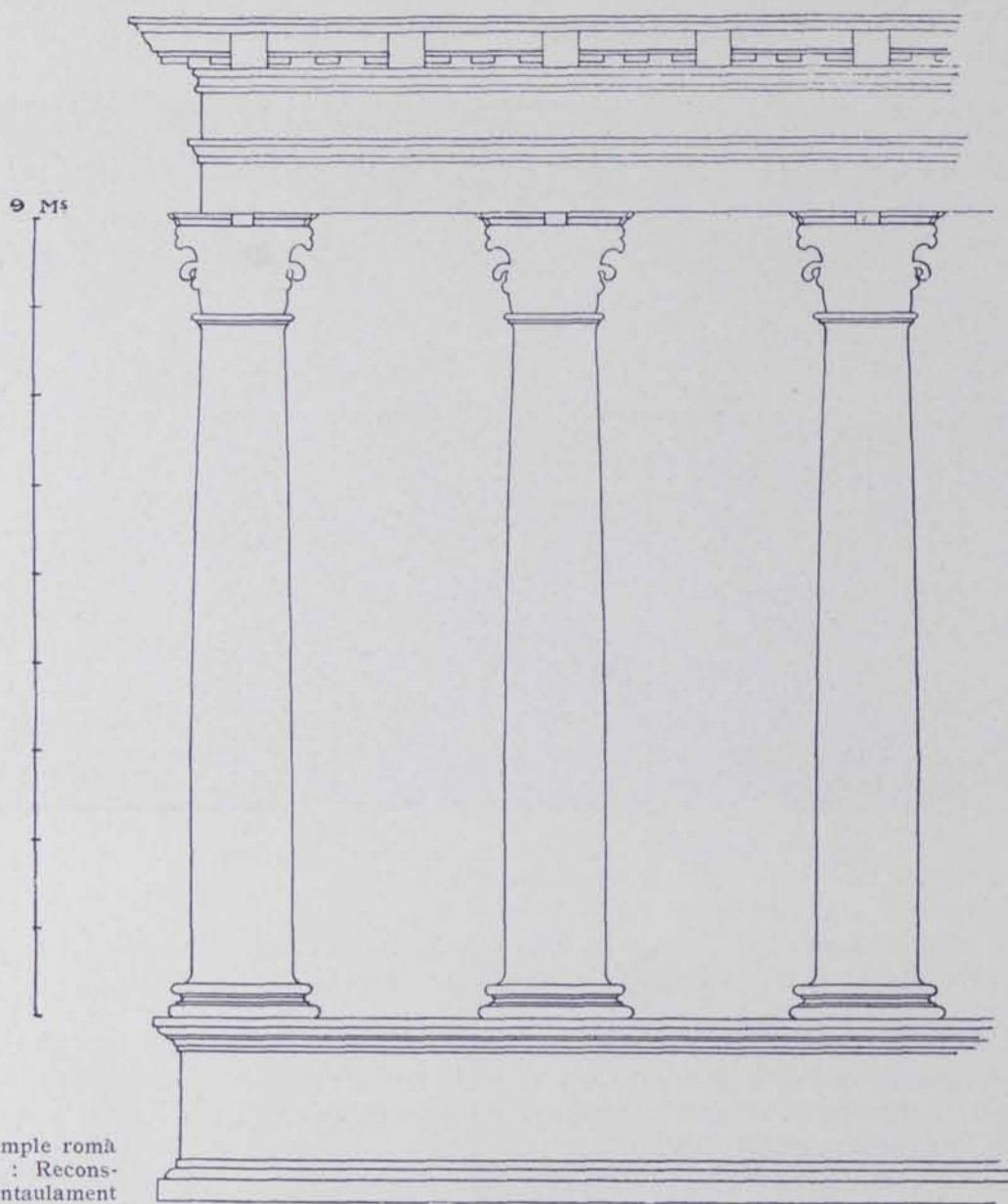


Fig. 135. — Temple romà de Barcelona : Reconstrucció de l'entaulament

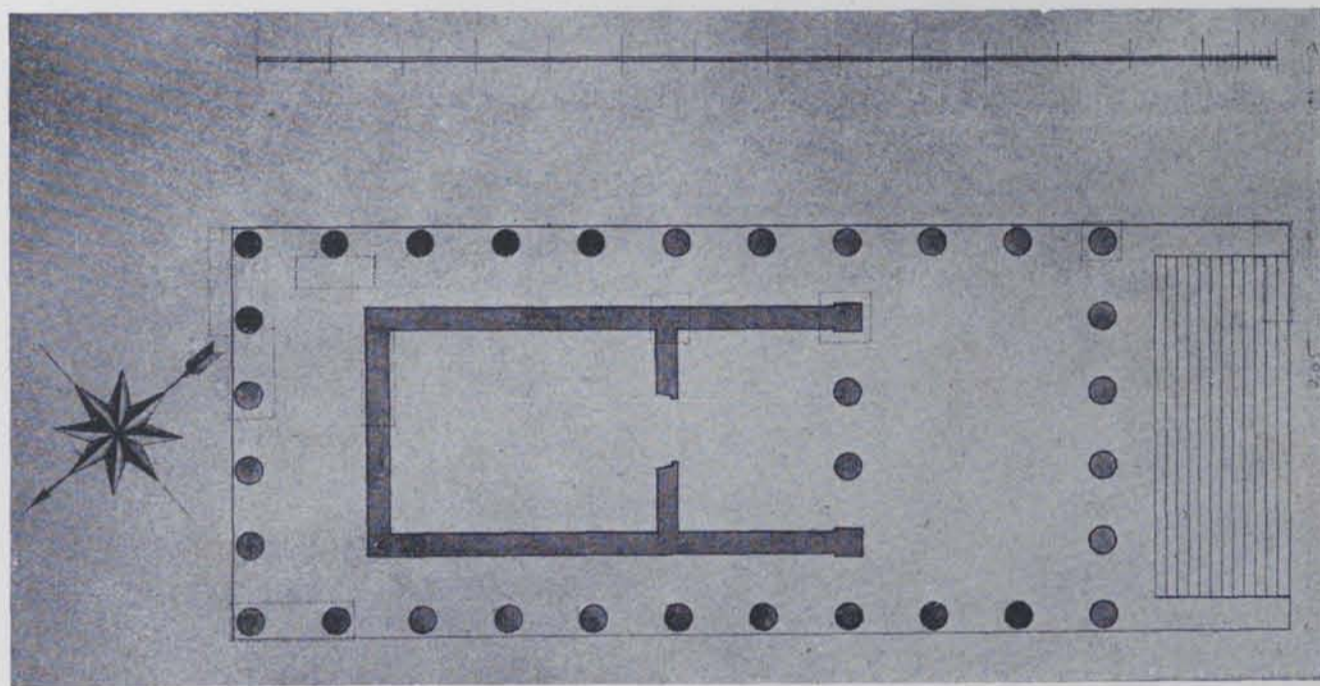


Fig. 136. — Temple romà de Barcelona : Pla aixecat per Celles

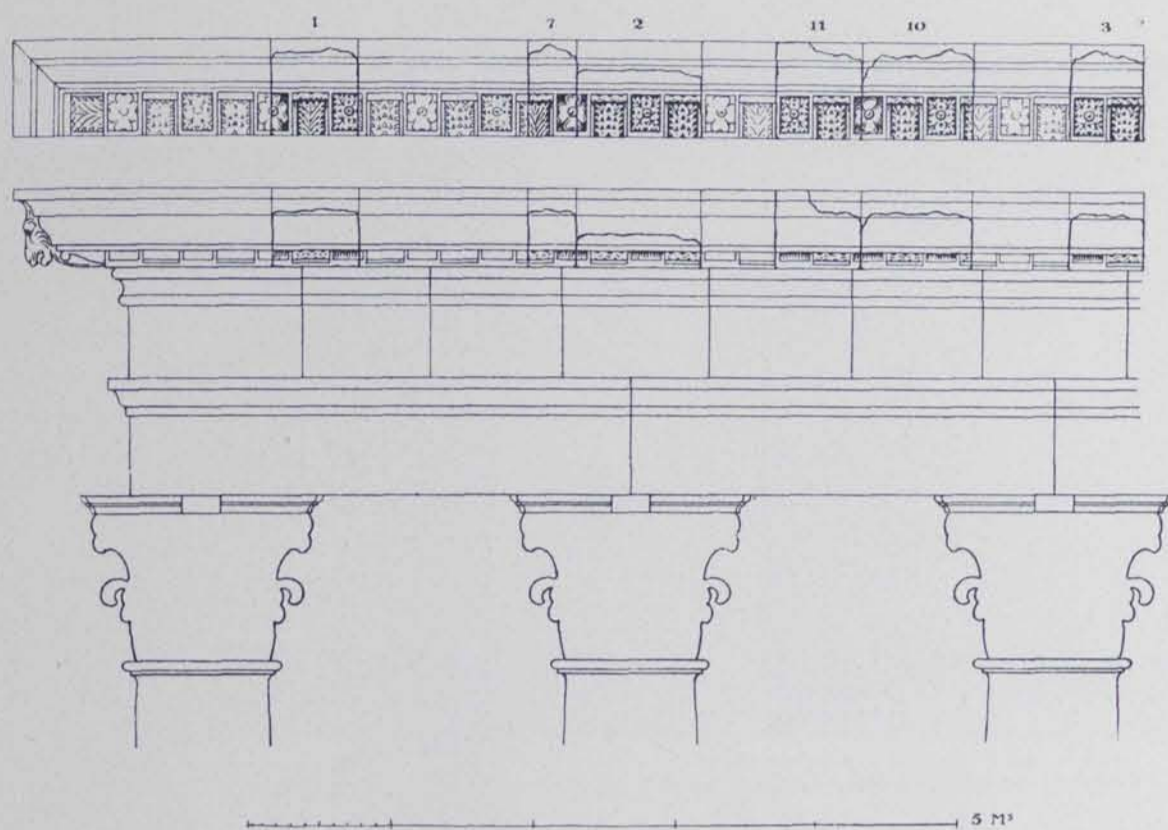


Fig. 137.— Temple romà de Barcelona : Detall de la cornisa compost amb les peces descobertes

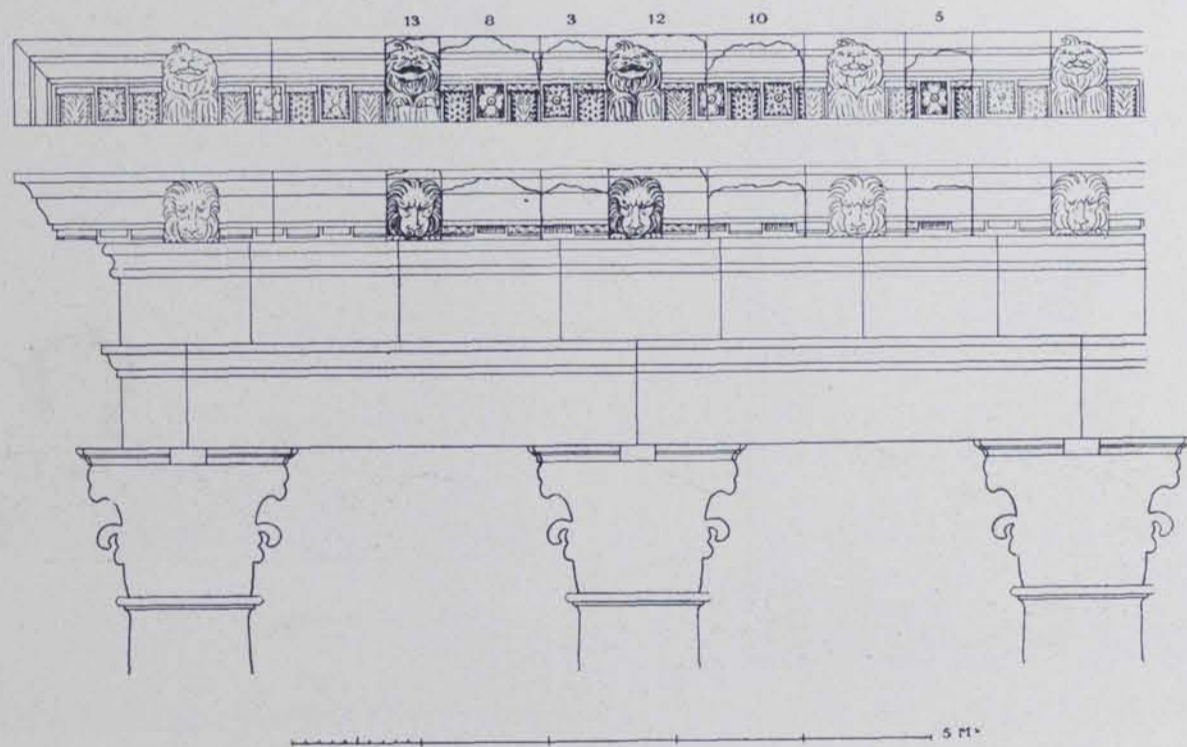


Fig. 138.— Temple romà de Barcelona : Detall de la cornisa compost amb les peces descobertes



Fig. 139. — Testa de lleó d'una canal. (Número 13 del dibuix de la figura 138)



Fig. 140. — Fragment de cornisa. Pati de l'Arxiu de la Corona d'Aragó. (Número 12 del dibuix de la figura 138)

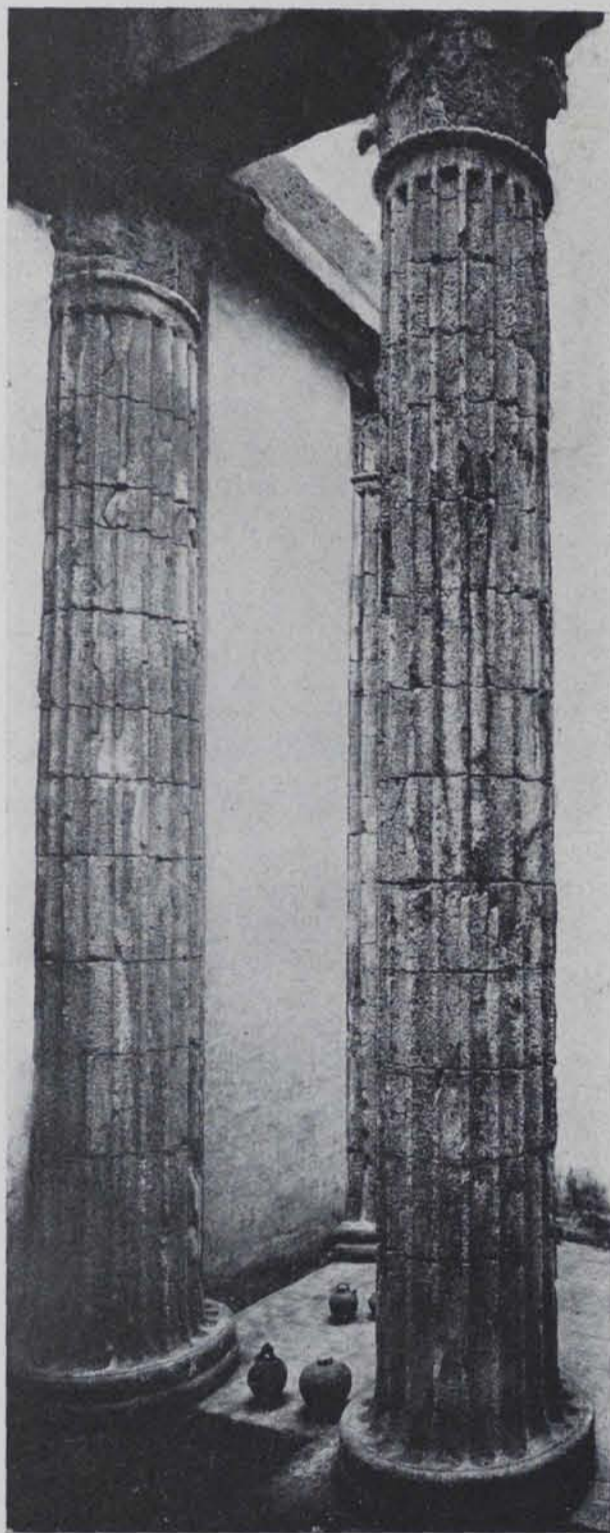


Fig. 141. — Temple romà de Barcelona : Columnes. En el Centre Excursionista de Catalunya

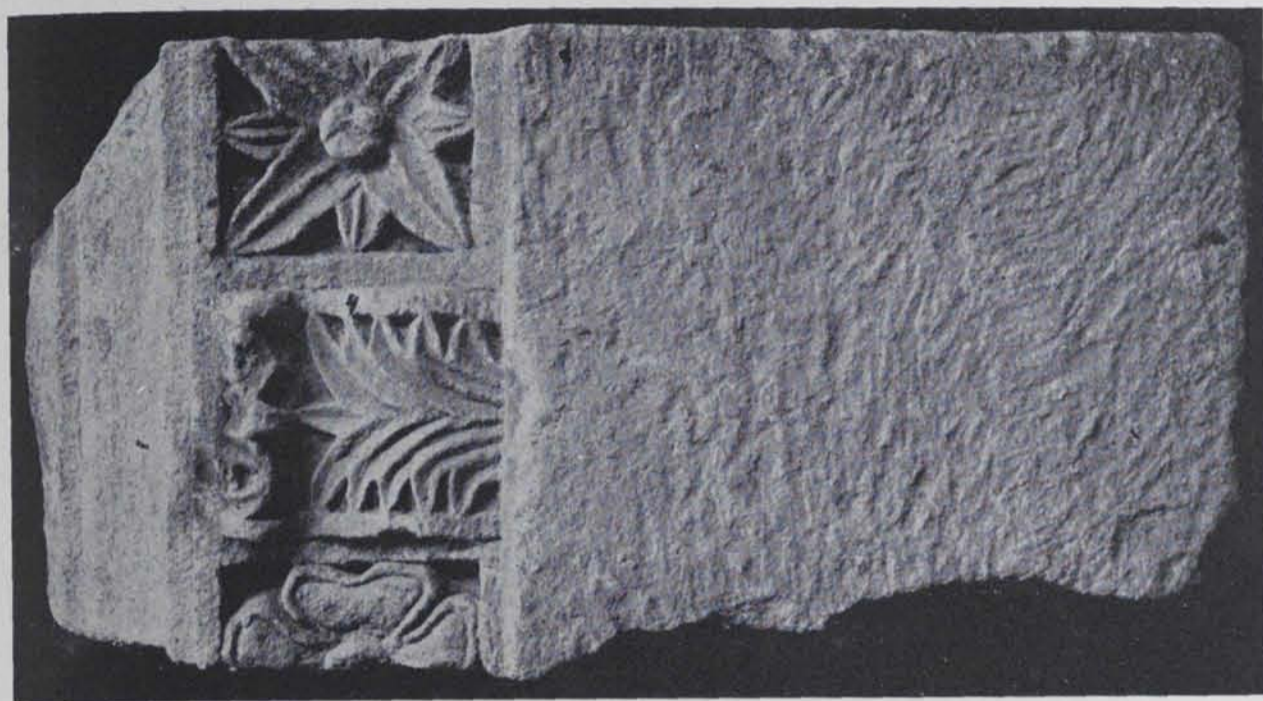


Fig. 142. — Temple romà de Barcelona : Carreu de la cornisa. (Número 1 del dibuix de la figura 137)

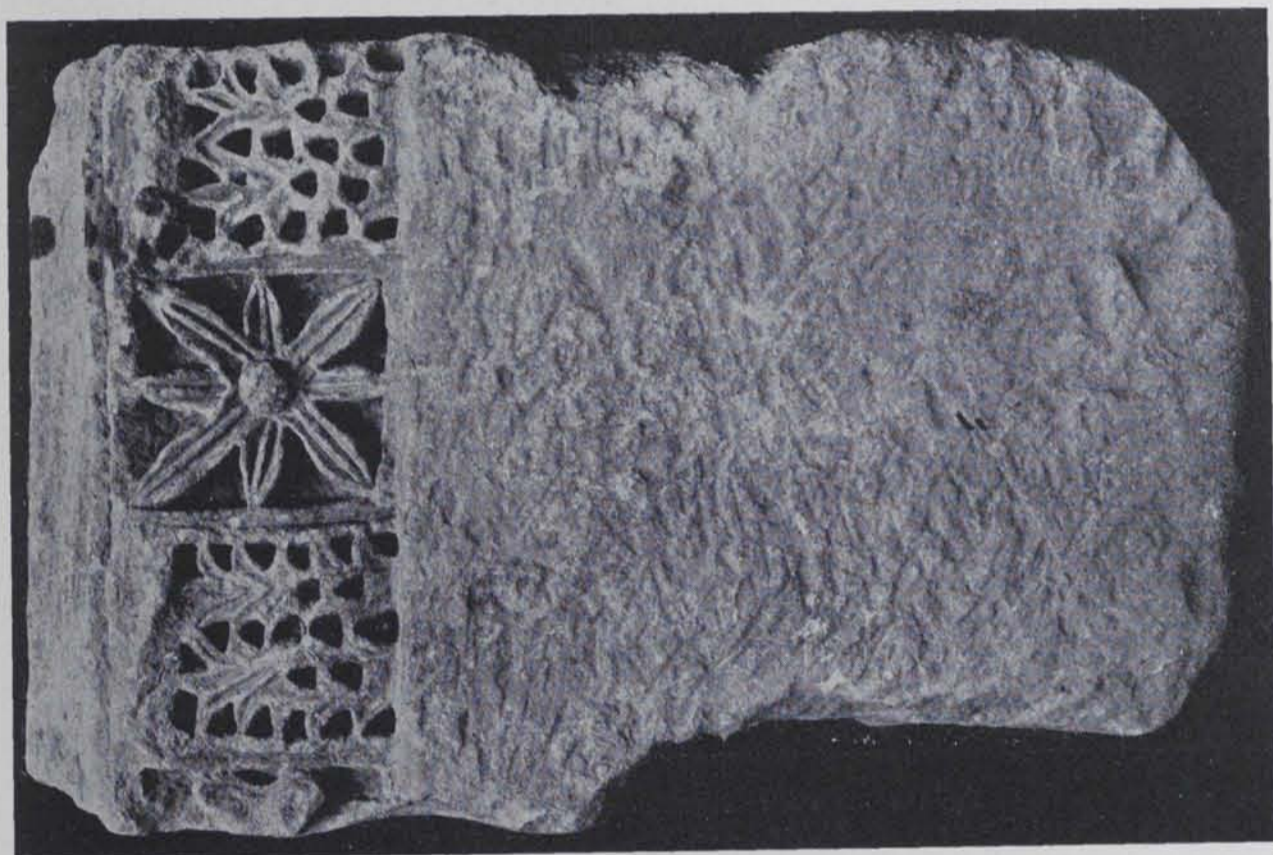


Fig. 143. — Temple romà de Barcelona . Peça de la cornisa. (Número 2 de la figura 137)

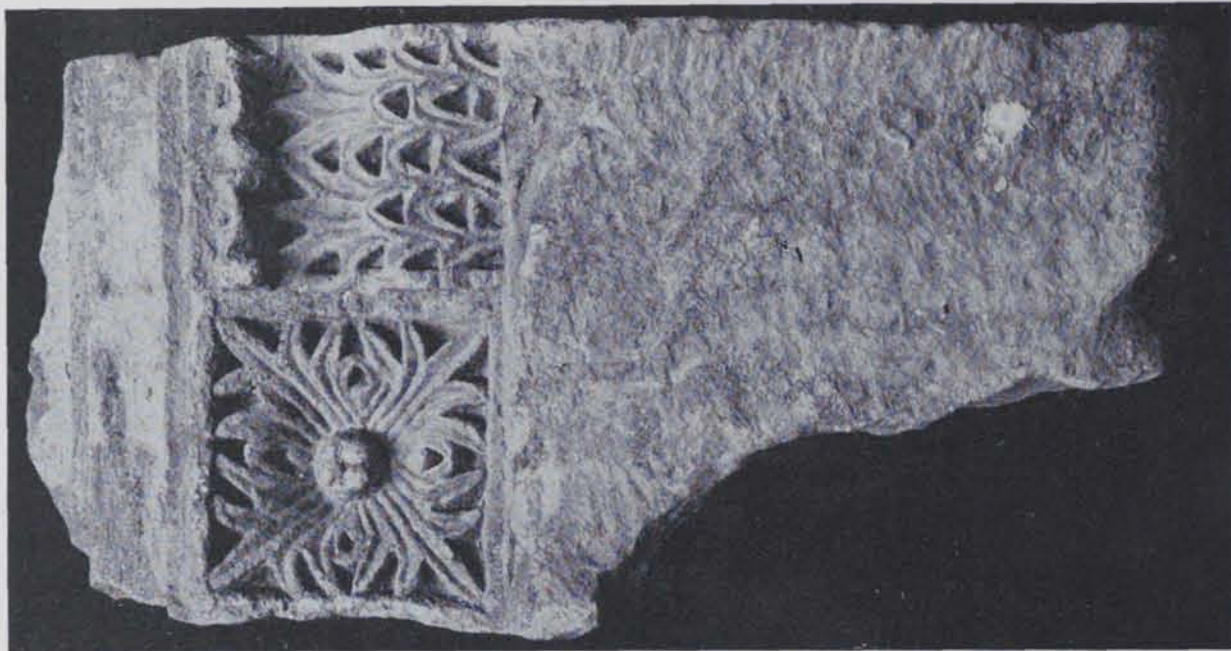


Fig. 144. — Temple romà de Barcelona : Peça de la cornisa. (Número 3 de la figura 137)

Del nostre temple romà es coneixia el pla que pogué determinar l'arquitecte Celles (fig. 136), i en posseïm quatre columnes: tres que resten al seu lloc dins el local del Centre Excursionista de Catalunya, l'altra que està a la Plaça del Rei; i al pati de l'Arxiu de la Corona d'Aragó es conserva un fragment de cornisa (1) en el qual hi ha una testa de lleó de les que servien de

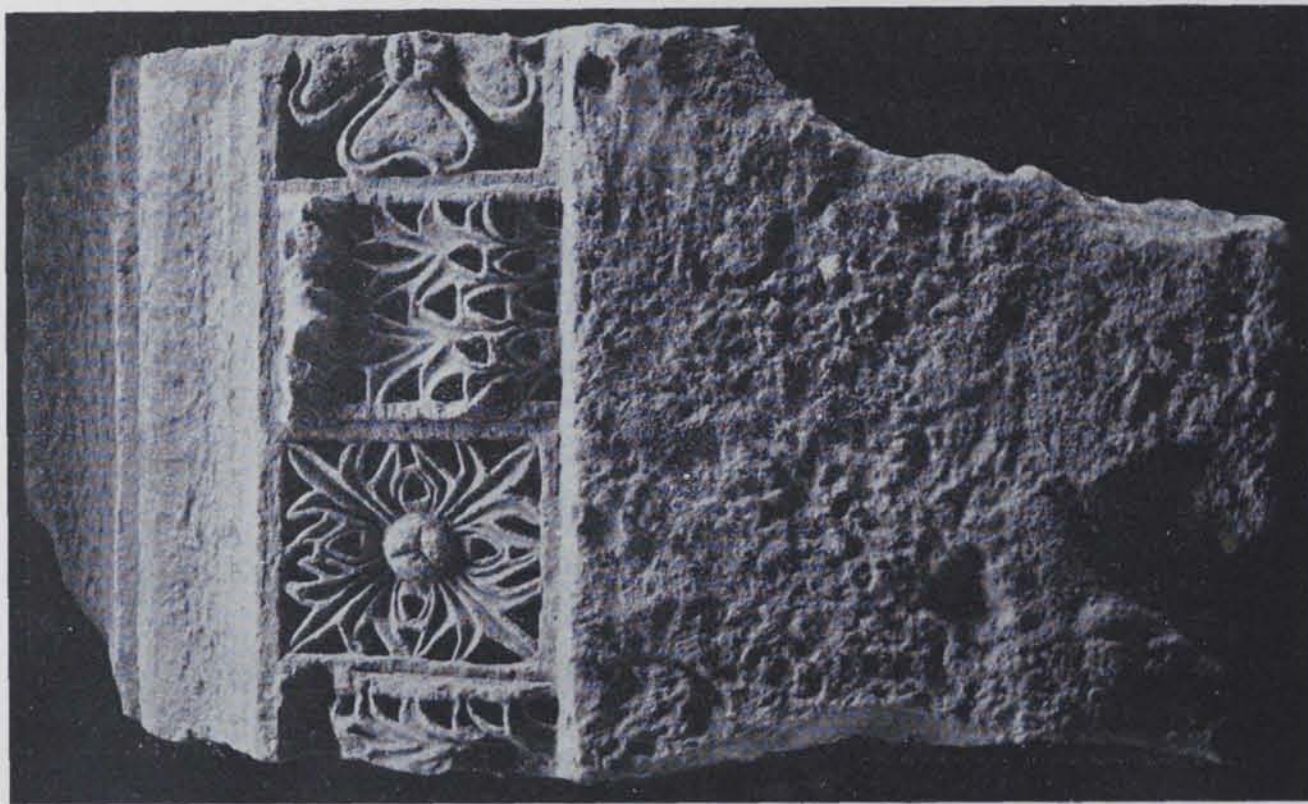


Fig. 145. — Temple romà de Barcelona : Peça de la cornisa

(1) PUIG I CADAFALCH: *L'Arquitectura romànica a Catalunya*. Vol. I. *L'Arquitectura romana, L'Arquitectura cristiana prerromànica*. Llibre I, pàgs. 41 i seg. i pàgs. 201 i seg.

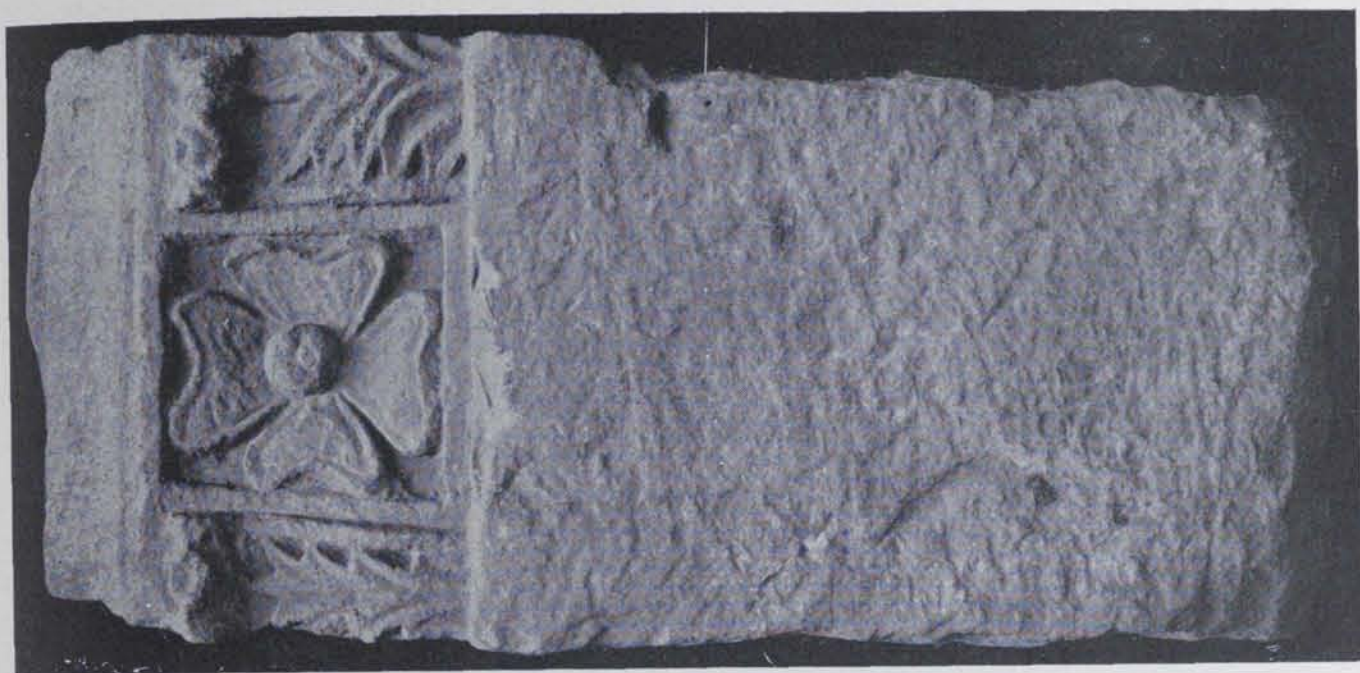


Fig. 146. — Temple romà de Barcelona : Peça de la cornisa. (Número 5 de la figura 138)

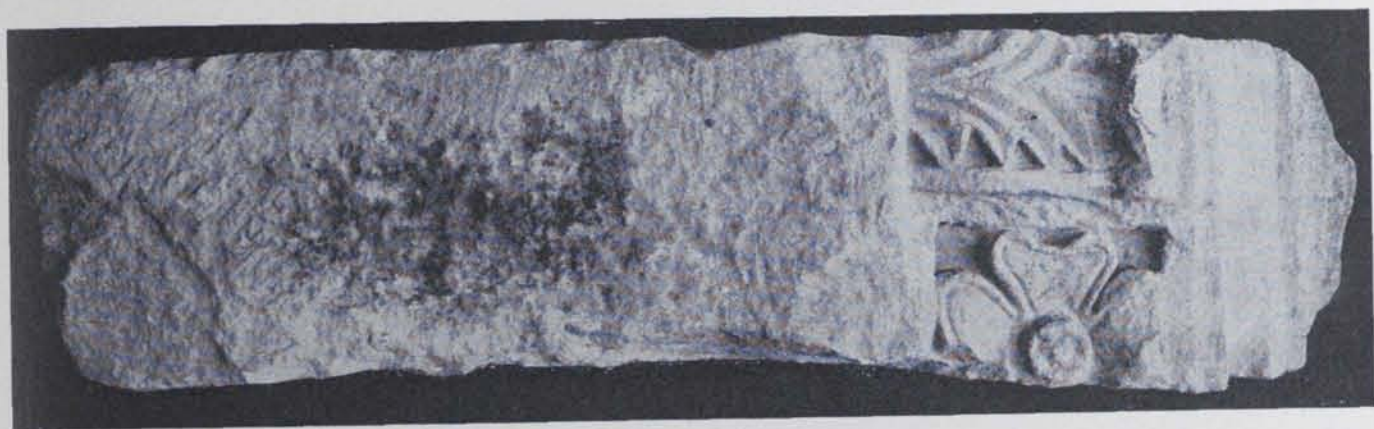


Fig. 147. — Temple romà de Barcelona: Peça de la cornisa. (Número 7 de la figura 137)



Fig. 148. — Temple romà de Barcelona : Peça de la cornisa

canal de desguàs i a més d'una part d'un capitell, una testa aïllada de lleó que feia també de canal.

Ara les peces trobades són nou.

Aquestes peces constitueixen la filada intermitja de la cornisa des de les carteles fins a la ducina superior que la terminava on eren esculpits els caps de lleó que servien per al desguàs en els temples antics.



Fig. 149. — Temple romà de Barcelona : Peça de la cornisa  
(Número 8 de la figura 138)

ment que el fris, ja que sobre les columnes conservades *in situ* hi ha l'arquitrau i a més una part del podium complet, del qual, per altra part, l'excavador Celles dibuixà les seves motlures de basament i de coronament.

Les columnes del temple tenen una proporció de  $7 \frac{7}{16}$  de diàmetre, més robustes que la major part de les columnes corínties romanes. El capitell té una alçària poc superior a un diàmetre; com en els capitells de l'ordre corinti més antic, el segon rengle de fulles s'aixeca poc sobre el primer. Tot l'ordre arquitectònic del temple de Barcelona té un aspecte d'arcaisme.

L'escultura és seca angular, com d'un escultor poc hàbil i això contrasta amb la bella proporció de

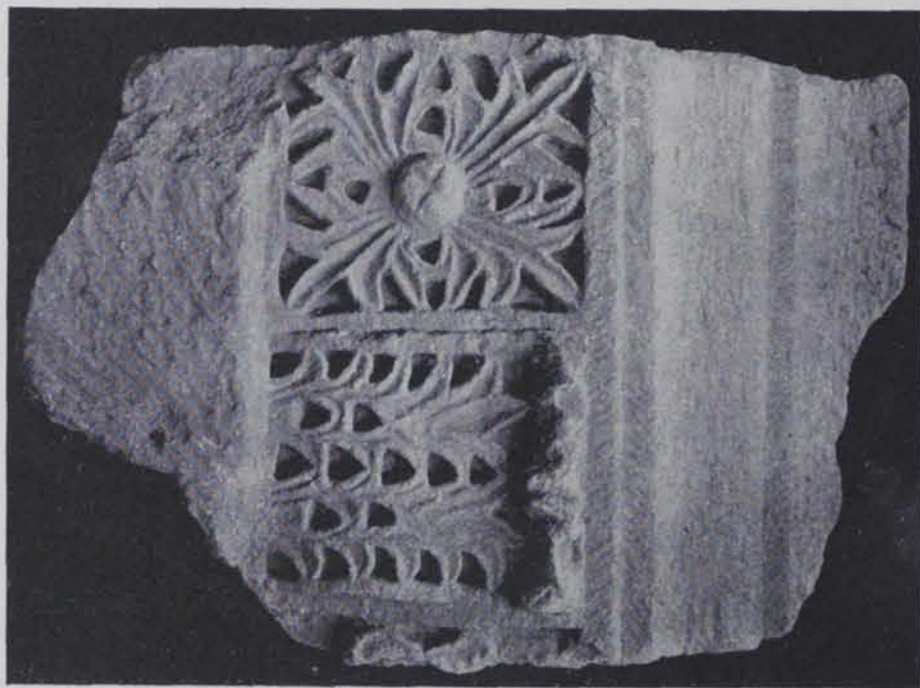


Fig. 150. — Temple romà de Barcelona : Peça de la cornisa.  
(Número 11 de la figura 137)

Les carteles i els quadrats d'enteixinat dels elements trobats són tallats grollerament. Les peces hi són de dos tipus diferents: en un la cartela té una sola fulla; en l'altre té dues fulles. Les rosàcees que omplen els quadrats entre carteles són alternades de tipus distints.

S'han trobat dos carreus que semblen de la part superior de la cornisa, un dels quals té la cara de junt obliqua, com si hagués format part del frontó del temple.

Celles en les seves excavacions, va trobar sis columnes i pogué, com es veu en el pla (figura 136), fixar totes les característiques del monument que era un temple perípter exàstil segons la classificació de Vitruvi. Avui no ens faltaria per una restauració cap altre ele-





Fig. 151. — Temple romà de Barcelona : Peça de la cornisa

tot l'ordre. L'alçària de la filada és inferior a la que donaria el càlcul establert per Vignola després de medir molts elements romans (1).

Col·locats els elements trobats sobre les columnes amb llur arquitrau donarien com a resultat el dibuix que acompanyem, restauració hipotètica, en part de l'ordre arquitectònic del temple de la Barcelona romana. — J. P. i C.

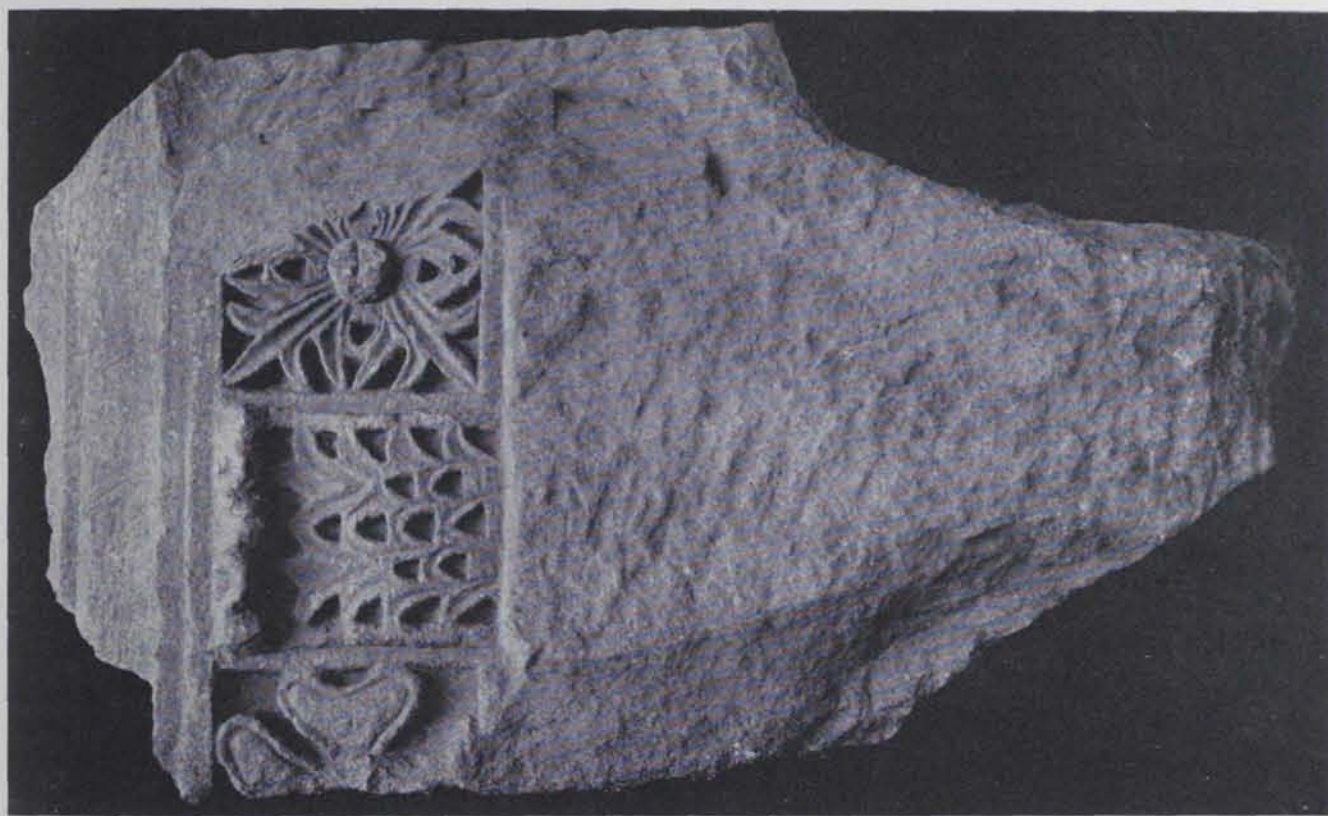


Fig. 152. — Temple romà de Barcelona : Peça de la cornisa. (Número 10 de la figura 137)

(1) La columna del temple de Barcelona amida 11,25 m. i al fragment trobat de la cornisa correspondrien 0,65, mentre que els elements trobats tenen d'alçada 0,52.